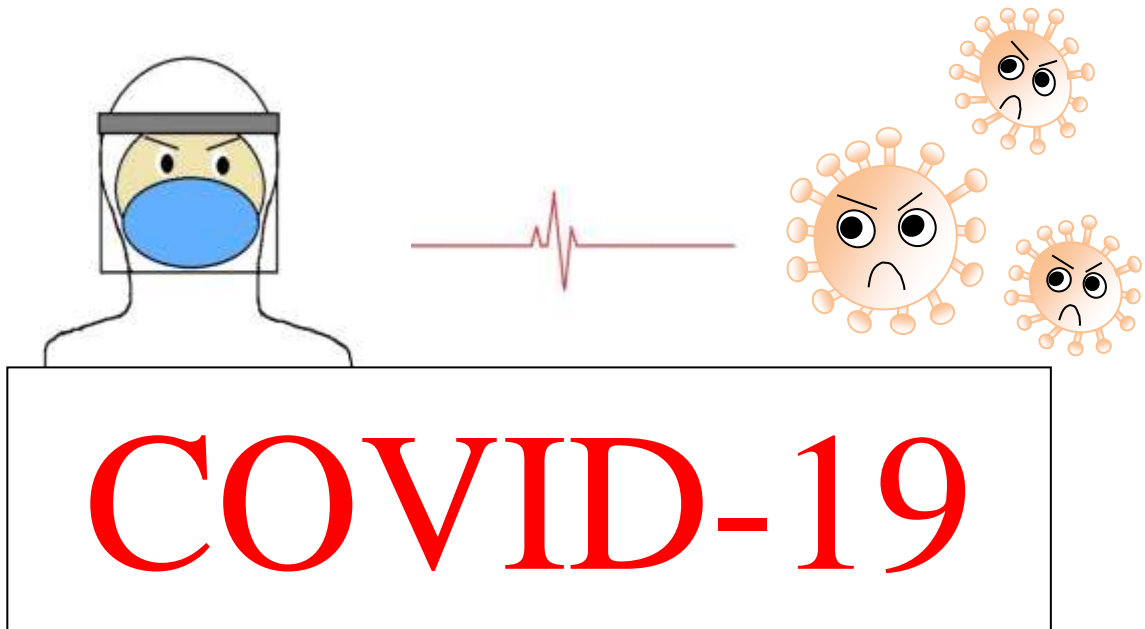




## 嚴重特殊傳染性肺炎簡介

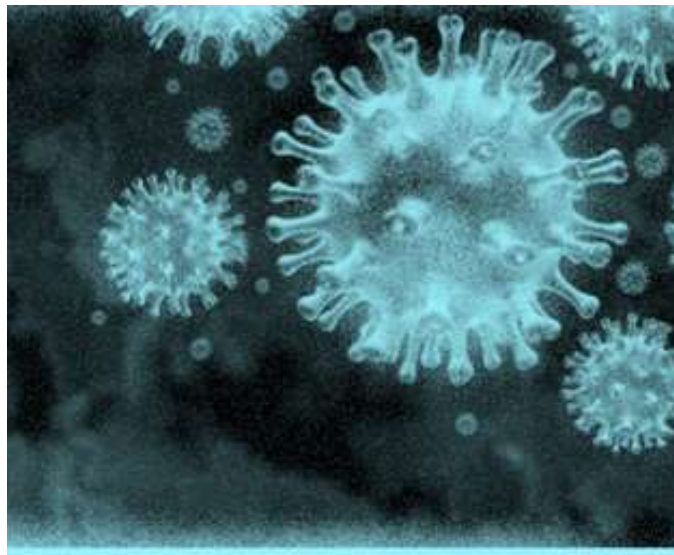


全人智慧 醫療典範  
愛心 品質 創新 當責

經感染科醫師檢視  
臺中榮民總醫院護理部編印

## 一、認識 COVID-19

COVID-19 之致病原為新型冠狀病毒，是由含有病毒的飛沫和氣溶膠粒子，透過吸入、直接或間接接觸途徑傳播。WHO（世界衛生組織）於 2020 年 2 月將其命名為 COVID-19。命名由代表冠狀（corona）的 CO、病毒（virus）的 VI 和疾病（disease）的 D 組成，19 則代表 2019 年。



冠狀病毒科的動物宿主包含：蝙蝠、豬、牛、火雞、貓、狗、雪貂等，並有少數的跨物種傳播報告。

## 二、潛伏期和傳染期

依衛生福利部疾病管制署公告，感染 SARS-CoV-2 潛伏期為 2 至 14 天，感染者發病前 2 天至發病初期最具傳染力，病程第 7-10 天病人的病毒

量已過高峰，通常無法從呼吸道檢體成功培養出病毒；症狀較嚴重或免疫力低下之患者，可傳染期可能較長。

### 三、傳染方式

COVID-19 的傳播途徑，包含以下三種，在這些狀況下將提高人傳人的感染風險。



1. 近距離飛沫傳染：  
無戴口罩與確診病人在 2 公尺密閉空間共處超過 15 分



2. 直接接觸傳染：  
直接碰觸帶有病毒的分必



3. 間接接觸傳染：  
碰觸到帶有病毒的共用物

## 四、常見症狀

罹患 COVID-19 病毒感染的病人，常見症狀包含：發燒、乾咳、倦怠，約三分之一會有呼吸急促、肌肉痛、頭痛、喉嚨痛、腹瀉等，另有部分個案出現嗅覺或味覺喪失（或異常）等。

發燒



頭痛、  
喉嚨痛



肌肉痠



嗅覺味覺  
喪失






咳嗽



拉肚子



## 五、檢驗種類

方法	核酸檢測	抗原快篩	血清抗體檢驗
部位	呼吸道檢體	呼吸道檢體	抽血
採檢時間	症狀出現 3天內	症狀出現 3天內	急性期（症狀出現後1-5天內） 或恢復階段
採檢方法	<p>(1)鼻咽或咽喉拭子： 用檢驗病毒的專用棉花棒，由鼻腔或是喉嚨放進去，留取檢體。</p> <p>(2)痰液或下呼吸道抽取液：</p> <p>a.清醒病人： 做清喉嚨動作，緊閉雙唇使唾液分泌，並停留口腔內約1分鐘，將唾液輕柔吐在檢體盒內，避免沾到檢體盒外。(圖一)</p> <p>b.不清醒病人： 由醫護人員協助插管病人，抽取下呼吸道痰液。(圖二)</p> <div style="display: flex; justify-content: space-around; align-items: center;"> <div style="text-align: center;">  <p>圖一</p> </div> <div style="text-align: center;">  <p>圖二</p> </div> </div>		<p>以試管抽取3ml血清檢體，作為抗體檢測。</p> 
報告時間	2-4 小時	10-20 分鐘	10-20 分鐘
準確率	高 (能檢驗出少量病毒)	偏低 (相較核酸檢測低)	感染中後期才檢驗的出來
檢驗項目	病原體	病原體	抗體

## 六、預防方法

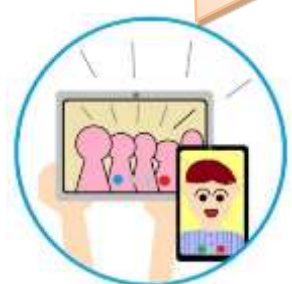
1. 使用肥皂  
勤洗手



2. 避免參加  
集會活動



3. 減少進出醫院  
視訊代替探病



4-1. 保持社交距離  
「室外 1 公尺」  
一隻手張開的距離



4-2. 保持社交距離  
「室內 1.5 公尺」  
雙手張開的距離



5. 出入公共場合  
正確配戴醫療級口罩



6. 疫苗  
施打



7. 漱口水每  
日 2-3 次  
含漱 30 秒  
使用



## 七、口罩使用

### 1. 醫療級口罩正確使用方法

- (1) 將防潑水（非白色面）面朝外。
- (2) 講話、咳嗽、打噴嚏時，均不可拿下。
- (3) 有明顯髒污時，應更換。

### 2. 口罩配戴步驟

(1) 檢查有無破損。	
(2) 兩端鬆緊帶掛上耳朵， <b>鼻樑片固定在鼻樑， 口罩拉開到下巴。</b>	
(3) 鼻樑片延鼻樑兩側 往下輕壓，讓 <b>口罩與鼻 樑貼緊。</b>	
(4) <b>檢查口罩與臉部內 外上下是否密合。</b>	

## 八、正確洗手方法

用水沾濕雙手後，以肥皂或洗手乳進行以下七步驟：  
(濕洗手需 40-60 秒喔)



掌心對掌心  
互相搓揉



掌心對手背  
互相搓揉



雙手交扣  
搓揉指縫



搓揉指背及指節



搓揉大拇指  
及虎口



搓揉指尖



丸

清水沖淨後，擦乾雙手

## 九、病人配合事項

1. 病人自覺有呼吸道症狀時，應配戴口罩，避免飛沫傳播。



2. 遵循呼吸道衛生，如病人無法佩戴口罩，咳嗽或打噴嚏時用衛生紙遮住口鼻。
3. 遵循手部衛生，勤洗手。
4. 避免到人群多的地方，例如美食街。
5. 避免探病。

## 十、結論

施打 COVID-19 疫苗可以降低染病後轉為重症的機率，鼓勵民眾主動施打疫苗，防護措施要從自己本身的衛生習慣開始做起，包含以正確方式勤洗手、出入公共場合及搭乘大眾交通工具需配戴口罩，儘量不要出入人潮密集的集會活動，並保持良好的生活習慣及均衡營養，提升抵抗力。

## 十一、資料來源

王鳳葉（2021）· COVID-19 感染預防和控制：居家照護防疫策略· 呼吸治療，20(1)，81-88。

衛生福利部疾病管制署（2023）· 醫療機構因應 COVID-19 感染管制措施指引，112 年 12 月 1 日修訂· 取自

file:///C:/Users/VGH00/Downloads/%E9%86%AB

%E7%99%82%E6%A9%9F%E6%A7%8B%E5%9  
B%A0%E6%87%89COVID-  
19%E6%84%9F%E6%9F%93%E7%AE%A1%E5  
%88%B6%E6%8E%AA%E6%96%BD%E6%8C%  
87%E5%BC%95\_1121201.pdf

Huang, Y. H., & Huang, J. T. (2021). Use of  
chlorhexidine to eradicate oropharyngeal SARS-  
CoV-2 in COVID-19 patients. *Journal of Medical  
Virology*, 93(7), 4370.