



衛教編號:NEURO-006

1997.09.13 訂定
2020.09.19(11 審)
2023.06.20(11 修)

癲癇病人如何照護?

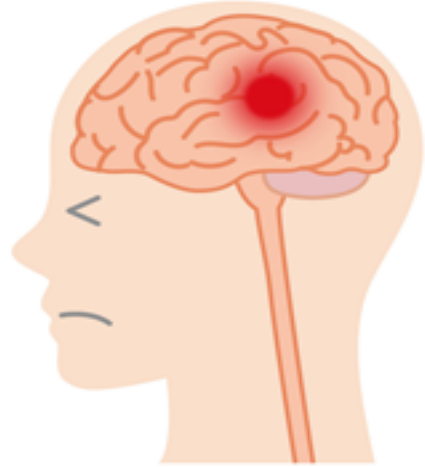


全人智慧 醫療典範
愛心 品質 創新 當責

經神經內科醫師檢視
臺中榮民總醫院護理部編印

一、什麼是癲癇？

癲癇是一種常見的慢性神經系統疾病、大腦細胞異常放電引起，多為突發狀況，造成肢體不自主的抽搐，使神經功能受損導致日常生活功能障礙。



圖片取自：<https://zh-tw.ac-illust.com/>

二、癲癇發生的原因？

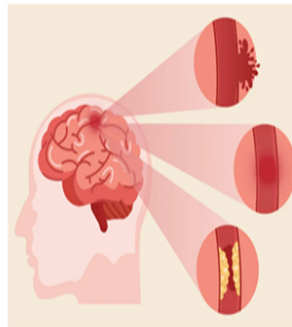
腦病變所致，如腦瘤、腦部感染、腦血管疾病、腦外傷、腦瘤之後遺症，或是來自於全身性代謝障礙，如低血糖、內分泌失調、缺氧。有部分癲癇查不出原因，則被歸類於原發性癲癇發作。



頭部外傷



腦腫瘤



腦血管疾病



頭部感染

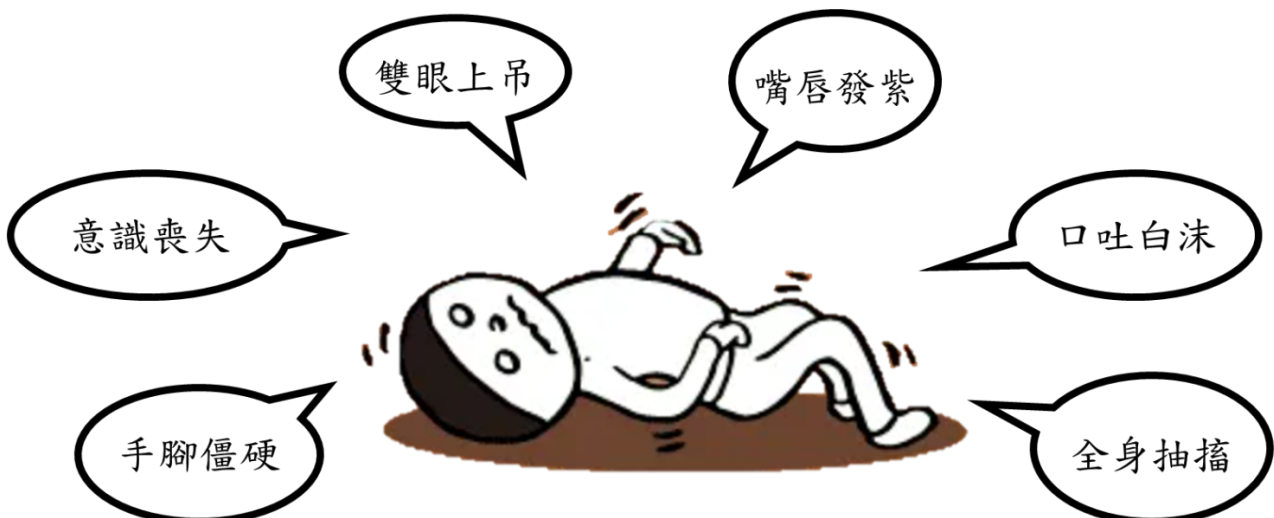
三、癲癇發作時的症狀

發作的症狀因異常放電的位置不同而有異，可以分為局部性發作和全身性發作。

● 局部性發作

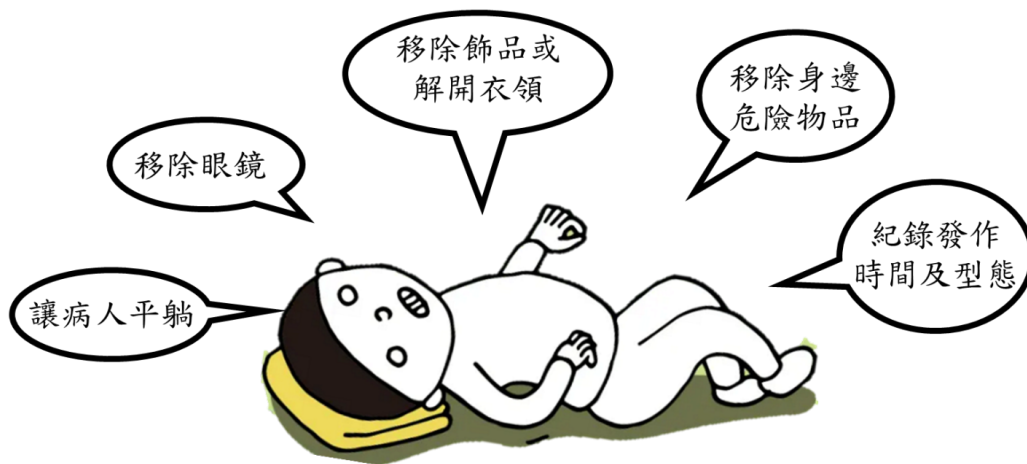


● 全身性發作



四、癲癇發作時的處置

當癲癇發作時，不要強行將硬物放入病人口中，不要強行壓制病人抽搐的肢體，讓病人維持在安全的環境中即可。



圖片取自：<https://www.ihealth.com.tw/article/%E7%99%B2%E7%99%87>

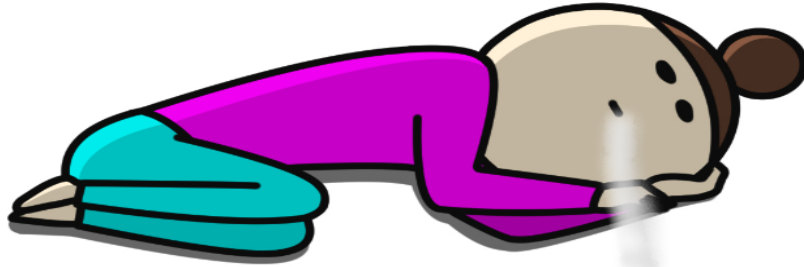
(一)癲癇發作時不要做以下事情：

- 1.勿以迷信方式處理癲癇，如收驚、喝符水等。
- 2.勿叫喊或誇大病情，做一些令其害怕的事，易造成病人不安。

(二)發作停止後

- 1.在病人意識尚未清醒前，勿給予任何飲料及食物，以免病人哽住或噎到。

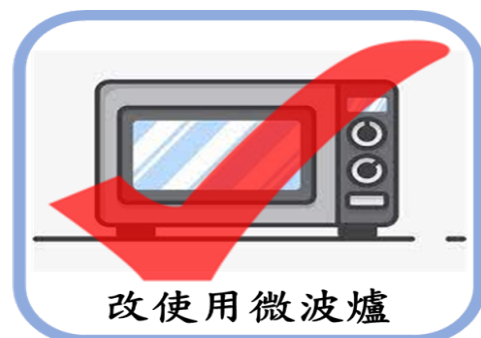
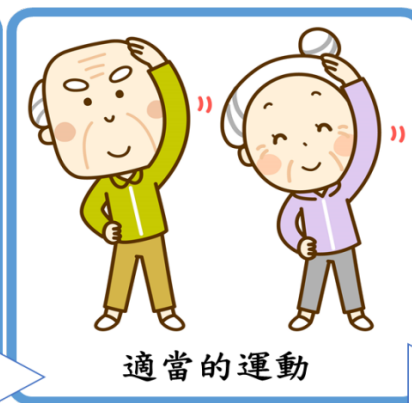
2.當癲癇發作停止時，請將病人採側臥，讓口中的唾液和嘔吐物可以引流出來。



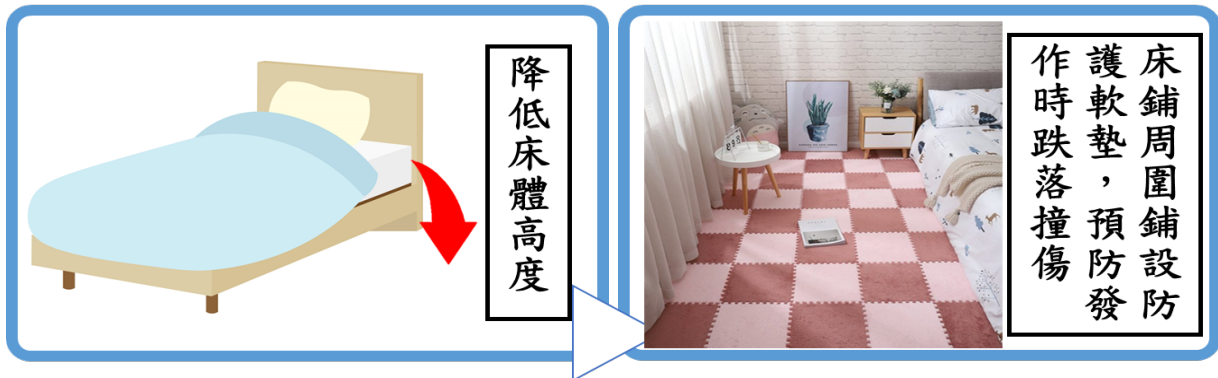
圖片取自：<https://zh-tw.ac-illustr.com/>

五、居家照護注意事項

為了預防癲癇再次發生，要維持良好的日常生活習慣、按時服藥。煮東西時不使用明火，建議改使用微波爐。



居家環境方面，建議將床體高度降至最低，且可於周圍鋪設地墊，避免癲癇發作時，造成跌落損傷。



六、結論

癲癇常常造成病人生理、心理及社會的重大影響，而此疾病也常常被污名化，造成病人難以經濟獨立並重返社會。建議癲癇病人評估自己專業及經濟能力，尋找可利用的資源，建立自信心並積極找尋參與工作的機會，才不會與社會脫節並增加生活品質。

七、參考文獻

Cengiz, O., Atalar, A., Tekin, B., Bebek, N., Baykan, B., & Gürses, C. (2019). Impact of seizure-related injuries on quality of life. *Neurological Sciences*, 40(3), 577-583. <https://doi.org/10.1007/s10072-018-3697-3>

Thijs, R. D., Surges, R., O'Brien, T. J., & Sander, J. W.
(2019). Epilepsy in adults. *Lancet*, 393(10172),
689-701. <https://doi.org/10.1016/j.yebeh.2013.05.012>

World Health Organization. (2019). *Epilepsy*. <https://www.who.int/mediacentre/factsheets/fs999/en>

讓我們來進行測驗，已確認您已充分了解

1.癲癇是一種常見的慢性神經系統疾病、大腦細胞異常放電引起，多為突發狀況，造成肢體不自主的抽搐。

是 否 不知道

2.引起癲癇可能的原因有：腦腫瘤、腦部感染、腦血管疾病、腦外傷、全身性代謝障礙。

是 否 不知道

3.癲癇發作只有一種全身性發作。

是 否 不知道

4.當病人癲癇發作時我們應該先讓病人平躺，移除眼鏡、飾品及身邊危險物品，並記錄發作型態及時間。

是 否 不知道

5.當癲癇發作停止時，請將病人採側臥，讓口中的唾液和嘔吐物可以引流出來。

是 否 不知道