

子宮切除及陰道前後壁修補手術



一、手術簡介：

子宮脫垂：指子宮脫出下降進入陰道，或指陰道鄰近的組織向陰道膨出，停經後或不再生育之子宮脫垂。

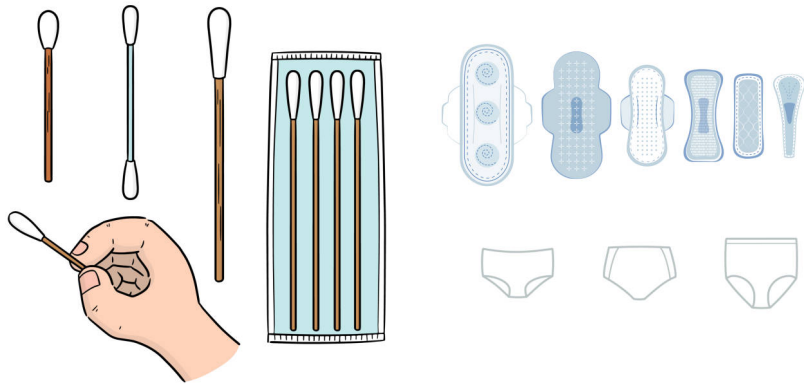
常見症狀：腹部疼痛、頻尿、陰道分泌物及下墜感，造成的原因有：高齡、更年期肌肉纖維組織先天性鬆弛，多胎懷孕及多產影響等。手術方式：經由陰道切除子宮，並從陰道下方縫合，做陰道前後壁修補。



全人智慧 醫療典範
愛心 品質 創新 當責

經婦科專科醫師檢視
臺中榮民總醫院護理部編印

二、手術前準備及用物：

皮膚準備	術前一天護理師協助毛髮剃除
用物準備	<input type="checkbox"/> 口腔棉棒 1 包 <input type="checkbox"/> 免洗褲數件 <input type="checkbox"/> 衛生棉 1 包 <input type="checkbox"/> 沖洗壺 1 個 
腸道準備	手術前一天晚上護理師協助溫水灌腸 午夜後禁食禁水

三、手術後照護

- (一)術後陰道填塞物，於手術隔日由護理師取出。
- (二)術後陰道會有少量滲出液，請每 2-3 小時更換衛生棉。
- (三)若陰道有持續流血情形，需立即告知醫護人員。
- (四)術後第二天，依醫囑開始執行溫水坐浴（俗稱泡盆），需持續兩週。
- (五)泡盆使用注意事項：

1. 先將會陰部洗乾淨後，再坐於泡盆內，水溫約 41-43 度。

☞ 每 15~20 分鐘。

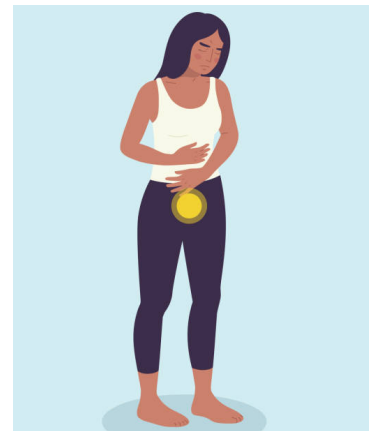
☞ 每天泡二~四次。

2. 若有排便，需清洗乾淨並多泡盆一次。

四、疼痛怎麼辦？

(一)以疼痛評估量表來測量自己的疼痛分數，並告知護理師。

(二)按時服用止痛藥物。



五、術後如何進食？

(一)手術後禁食禁水時，可使用口腔棉棒沾水潤濕或漱口，減緩口渴感覺。

(二)醫師評估可進食時，請先喝溫開水 50c.c.，若無噁心、嘔吐、腹脹情形，即可進食 (依醫囑漸進式飲食，先流質飲食，如果汁、魚湯，再改吃軟質食物，如稀飯、麵條，若不適可恢復正常飲食)。

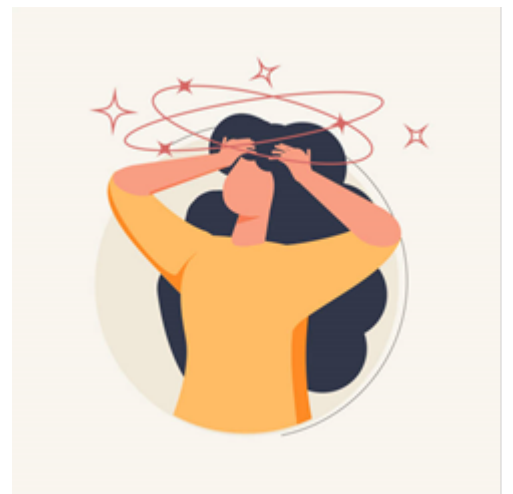


六、預防併發症

(一) 術後可能有喉嚨痛、癢、痰多的情形，如想咳嗽時可雙手輕壓住傷口，將痰液咳出，以減少肺部併發症。

(二) 陰道可能還會有少量暗紅色或咖啡色分泌物流出，需勤換衛生棉墊，保持會陰部清潔。

(三) 漸進式下床方式：下床時常有頭暈情形，為避免跌倒，請先坐於床旁五分鐘，沒有頭暈情形再站於床旁五分鐘，之後才可行走，若有頭暈不適請立即回床休息。



(四) 保持導尿管通暢、勿受壓折
(導尿管時間放置約 2~3 天)。

(五) 移除導尿管，自解二次尿液後，請告知護理師，將會協助以機器測量膀胱餘尿量。



若餘尿量大於手術前膀胱尿路動力學檢查之餘尿量，醫師會調整口服藥或重新放導尿管。

七、出院照護注意事項：

(一) 保持會陰部清潔，並執行溫水泡盆 2 週。

(二) 若有發燒、傷口化膿、下腹劇痛或陰道大量出血，應至急診就醫。

(三) 手術後六星期內不做劇烈活動。

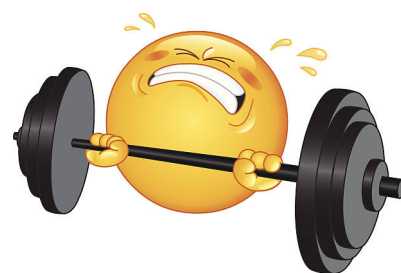
☞ 例如：粗重工作、提重物、跑跳等劇烈運動。

(四) 按時返診，經醫師評估後，才恢復性生活。

(五) 若有其他醫學照護問題，歡迎來電諮詢：

婦科辦公室：(04) 23592525 轉 5801

婦科病房：(04) 23592525 轉 8086 或 8076



七、結語

返家後需保持會陰部清潔，並執行溫水坐浴 2 週，溫水坐浴執行過程，若有虛弱、冒冷汗、心悸、流血量多情形，請暫停泡盆。

八、參考資料

張紫婷、陳尹甄、郭素真·(2019)·決策輔助工具在骨

盆腔器官脫垂婦女醫病共享決策之應用成效·榮總

護理 , 36(4), 353-360 。

Naik, N. G., Mane, A. Y., & Gupte, N. (2020).

Retrospective observational study to evaluate the concept of the warm versus regular room temperature seitz bath in perineal wound healing. *International Surgery Journal*, 7(10), 3230-3233.

讓我們來進行測驗，以確認您已充分了解

1.術後陰道填塞物，於手術隔日由護理師取出？

是 否 不知道

2.依醫囑開始執行溫水坐浴（俗稱泡盆），每 15~20 分鐘，
每天泡二~四次，若有排便，需清洗乾淨再多泡盆一次？

是 否 不知道

3.陰道可能會有少量紅色或咖啡色分泌物流出，不需勤換衛生棉墊？

是 否 不知道

4.移除導尿管，自解二次尿液後，請告知護理師，將會協助
以機器測量膀胱餘尿量？

是 否 不知道

5.若有發燒、傷口化膿、下腹劇痛或陰道大量出血，應至急
診就醫？

是 否 不知道