



婦女應力性尿失禁吊帶手術護理指導

一、手術簡介：

在腹壓上升時如：抬重物、咳嗽、打噴嚏或大笑，尿液會不自主流出來，稱應力性尿失禁，原因是支撐膀胱頸的組織鬆弛或尿道本身功能不全所致，經由醫師評估後決定手術之可行性。

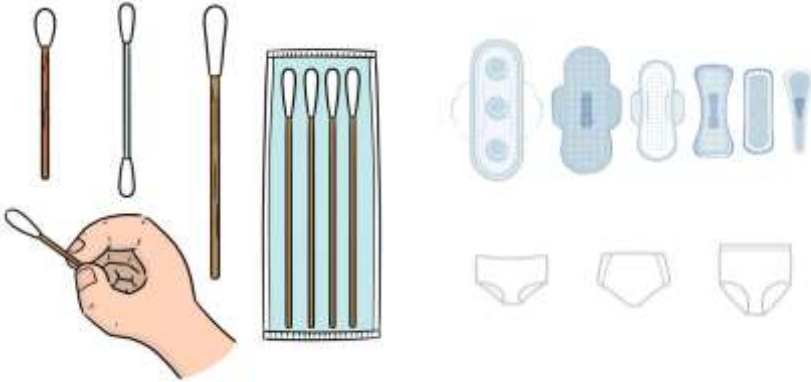
手術過程中，醫師會將人造纖維網膜帶植入您中段尿道，利用網帶的纖維空隙與尿道旁組織產生附著作用，強化恥骨尿道韌帶，提供有效的支撐，達到治療尿失禁的效果。



全人智慧 醫療典範
愛心 品質 創新 當責

經婦科專科醫師檢視
臺中榮民總醫院護理部編印

二、手術前準備及用物：

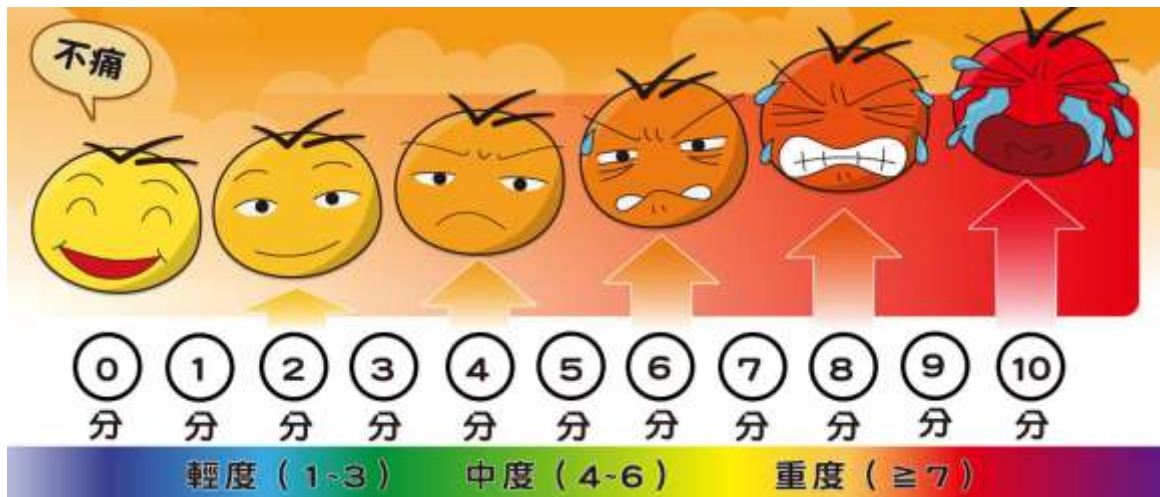
皮膚準備	術前一天護理師協助毛髮剃除
用物準備	<p><input type="checkbox"/> 口腔棉棒 1 包 <input type="checkbox"/> 免洗褲數件</p> <p><input type="checkbox"/> 衛生棉 1 包 <input type="checkbox"/> 沖洗壺 1 個</p>  An illustration showing various items for surgical preparation. On the left, there are three cotton swabs, one of which is being held by a hand. Next to them is a rectangular package containing more cotton swabs. On the right, there are several pieces of sanitary pads of different shapes and sizes, and three pairs of briefs or undergarments.
腸道準備	手術前一天晚上護理師協助溫水灌腸 午夜後禁食禁水

三、手術後照護

- (一) 術後陰道會有少量滲出液，請每 2-3 小時更換衛生棉。
- (二) 手術後第二天，請依醫師指示執行溫水坐浴持續兩週。為了坐浴時的安全，建議至醫療用品販賣區購買溫水坐浴專用盆（俗稱泡盆）。護理師會教您使用法，您也可以參考「溫水坐浴(泡盆)」衛教單張。

四、疼痛怎麼辦？

- (一) 以疼痛評估量表來測量自己的疼痛分數，並告知護理師。
- (二) 按時服用止痛藥物。



四、術後如何進食？

- (三) 手術後請依照醫師或護理師指示進食時間。請先喝溫開水 50cc，若無噁心、嘔吐、腹脹情形，即可進食(採漸進式飲食，先流質飲食，如果汁、魚湯，再改吃軟質食物，如稀飯、麵條，無不適可恢復正常飲食)。

五、預防併發症

- (一) 術後可能有喉嚨痛、癢、痰多的情形，如想咳嗽時可雙手按輕壓住腹部，將痰液咳出，以減少肺部併發症。
- (二) 漸進式下床方式：下床時常有頭暈情形，為避免跌倒，請先坐於床旁五分鐘，沒有頭暈情形再站於床旁

五分鐘，沒有頭暈情形才可行走，若有頭暈不適請立即回床休息。

(三) 導尿管時間放置約 2~3 天，請保持導尿管通暢、勿受壓折。

(四) 移除導尿管後自解二次尿液後，告知護理師，將會協助測量膀胱餘尿量。

若餘尿量大於手術前膀胱尿路動力學檢查之餘尿量，醫師會調整口服藥或重新放導尿管。

六、出院照護注意事項：

(一) 手術後 3 個月內避免提重物(5 公斤以上的物品)，或劇烈運動，如騎腳踏車，平日避免採蹲姿預防腹壓增加。

(二) 術後部分的人會有大腿內側疼痛現象，術後七日疼痛症狀將消失。

(三) 保持會陰清潔，執行溫水坐浴每天 2-4 次，持續二週。



(四) 按時返診，經醫師評估後才恢復性生活。

(五) 多喝開水並多吃蔬菜水果，以促進排便通暢，避免用力排便，若有便秘情形，請告知醫師。

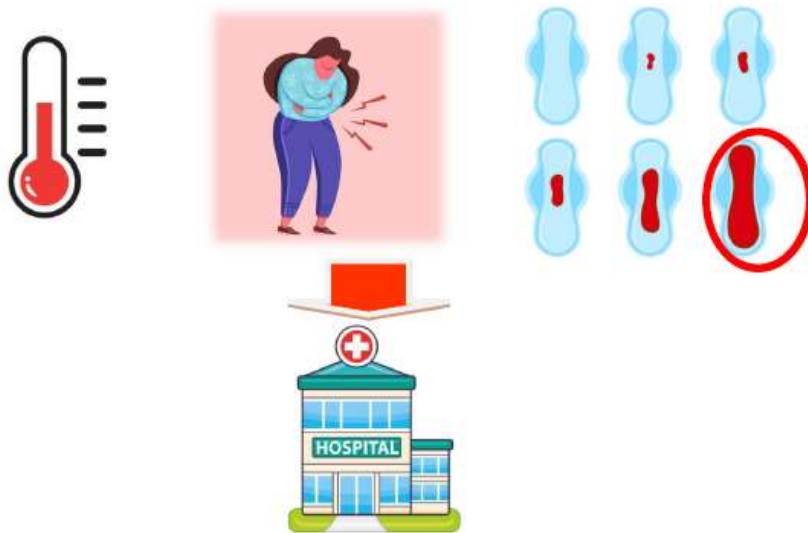
(六) 相關疑問請來電諮詢

✓ 全方位健康諮詢中心：(04)23741353

✓ 婦科病房：(04) 23592525 轉 8086 或 8076

七、結語

如廁後請保持會陰部清潔，並執行溫水坐浴 2 週，若有發燒、陰道異常分泌物、下腹劇痛或陰道大量出血，應至急診就醫。



八、參考資料

Mamura, M., Hudson, J., Wallace, S. A., MacLennan, G., Shimonovich, M., Omar, M. I., ... & Brazzelli, M. (2019). *Surgical interventions for women with stress urinary incontinence: systematic review and network meta-analysis of randomised controlled trials. bmj, 365.*

讓我們來進行測驗，以確認您已充分了解

1. 術後可能有喉嚨痛、癢、痰多情形，如咳嗽時可雙手按輕壓住腹部，將痰液咳出，以減少肺部併發症？

是 否 不知道

2. 保持會陰清潔，執行溫水坐浴每天 2-4 次，持續二週？

是 否 不知道

3. 手術後 2 週就可以提重物(5 公斤以上的物品)，或劇烈運動，如騎腳踏車、久蹲？

是 否 不知道

4. 手術後導尿管時間放置約 2~3 天，請保持導尿管通暢、勿受壓折？

是 否 不知道

5. 保持會陰部清潔，並執行溫水坐浴 2 週，若有發燒、陰道異常分泌物、下腹劇痛或陰道大量出血，應至急診就醫？

是 否 不知道