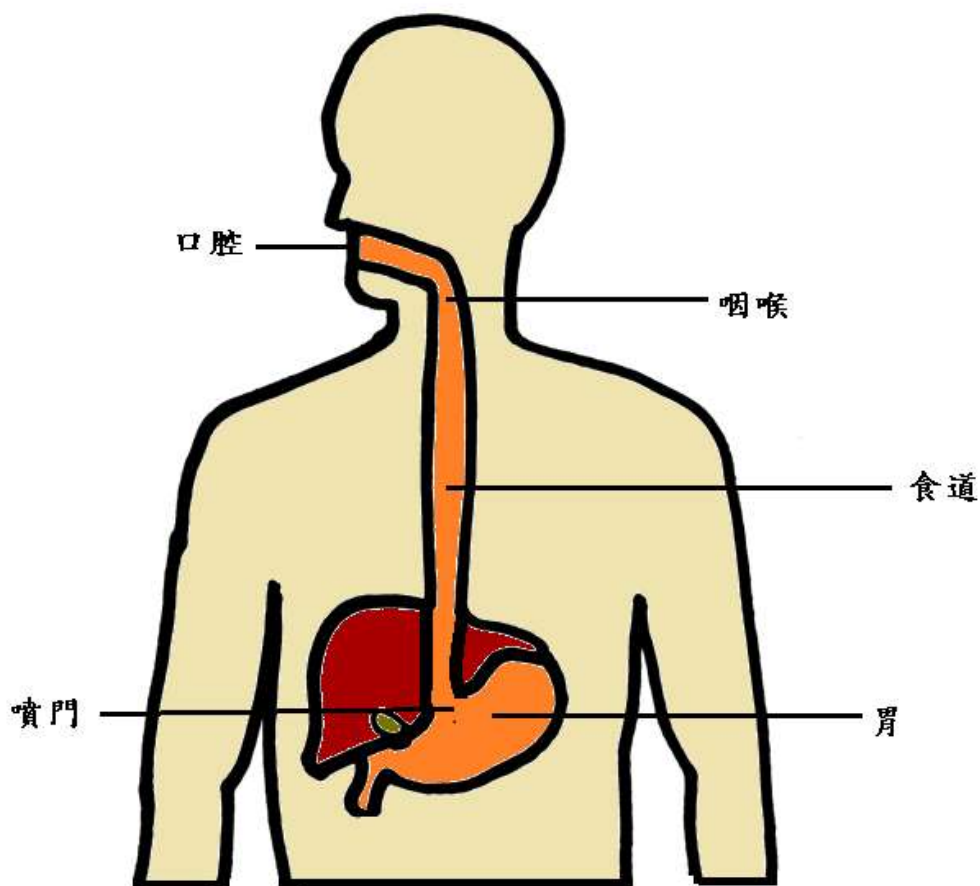




食道腫瘤病人手術前後照護



全人智慧 醫療典範
愛心 品質 創新 當責

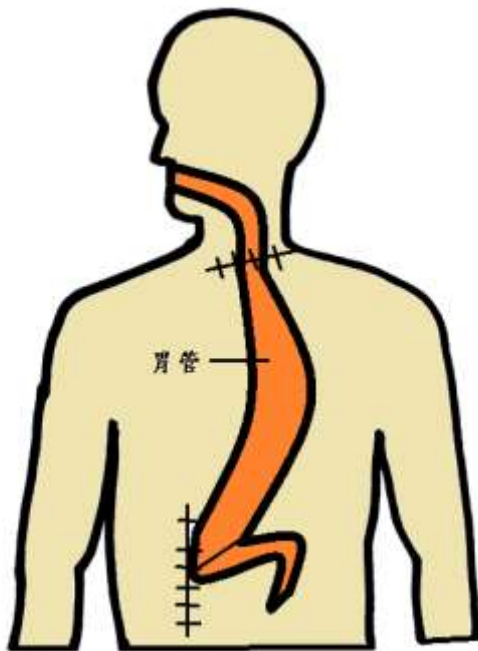
經胸腔外科專家檢視
臺中榮民總醫院護理部編印

一、前言：

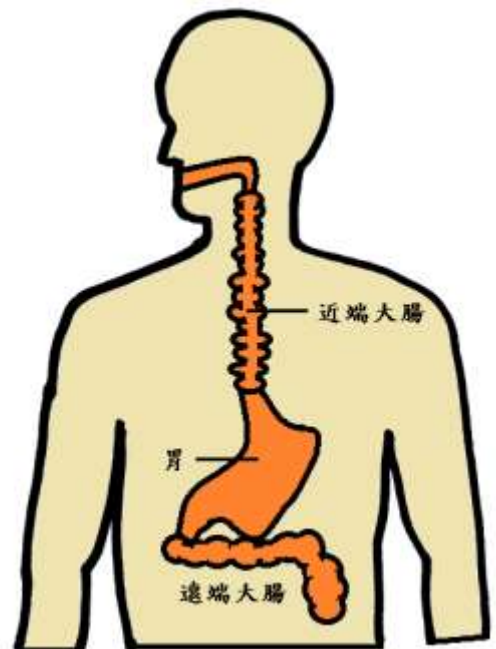
食道能使食物由口推向腹部，當發現腫瘤需開刀時，請依照醫護人員指示，以促進康復。

二、手術方式：

(一)食道切除重建術：將食道部份切除，以胃或大腸行食道重建以取代食道(圖一)。



圖一、以胃行食道重建



圖二、以近端大腸行食道重建

(二)胃、空腸造瘻術：作為暫時或永久性的灌食途徑(圖二)。

(三)食道支架放置術：當腫瘤無法切除、癌症侵犯到氣管或其它原因無法手術時，可於食道中放置支架，改善進食情形。

三、手術前注意事項：

(一)手術前的檢查項目：

- 1.血液、尿液、糞便常規檢查。
- 2.胸部一般 X 光檢查、電腦斷層檢查。
- 3.心電圖檢查。
- 4.肺功能檢查。
- 5.胃鏡或食道超音波。
- 6.腹部超音波檢查。
- 7.會診麻醉科、呼吸治療科等。
- 8.正子攝影。

(二)手術前的準備：

- 1.填妥手術及麻醉同意書、填妥疼痛控制、自費項目同意書及加護病房入住同意書。
- 2.貴重物品請交家屬保管。
- 3.手術前一天，依照醫護人員指示，使用抗菌沐浴劑。

(三)手術前腸道的準備：

	飲食	食物	灌腸
<p>手術前 二、三天</p>	<p>低渣 飲食</p>	<p>1.去皮的肉</p>  <p>2.嫩的葉菜類</p>  <p>3.豆製品</p>  <p>4.過濾蔬果汁，纖維含量少且去皮去子</p>  <p>5.穀類及其製品</p> 	<p>護理師 晚間會 進行溫 水灌腸 (1000ml 生理食 鹽水)</p>
<p>手術前 一天</p>	<p>清流 飲食</p>		<p>護理師 晚間會 進行清 潔灌腸</p>

四、手術後注意事項：

- (一) 術後會轉至加護病房或恢復室，觀察至氣管內管拔除及情況穩定時，再轉至普通病房。
- (二) 保持鼻胃管通暢，若鼻胃管不慎滑出，不可自行重插回去，應立刻通知醫護人員處理。
- (三) 保持半坐臥姿勢，若頸部有傷口時，頭應向前屈曲，勿後仰。
- (四) 保持傷口的乾燥與清潔，如果滲溼請隨時告知醫護人員處理。
- (五) 傷口疼痛時請告知護理師，將依處方給您止痛劑。
- (六) 保持胸管通暢，小心勿壓折管子，如果引流液的量突然增多或顏色改變，請立即告訴護理師。
- (七) 手術後空腸造瘻灌食管一般約在術後 1-3 天開始灌食。
- (八) 灌食注意事項及管路照顧可參考「空腸造瘻灌食護理」衛教單張。

五、預防合併症：

手術後常見的呼吸道問題是肺炎及肺部塌陷，而要如何預防這些肺部合併症：

誘發性肺計量器



一個小時可做 10-20 次，並持續於手術前後、返家後繼續使用至康復。

咳嗽運動



採坐姿，上身稍向前傾，雙手置於手術部位；也可用軟枕支托，可減少疼痛及預防傷口裂開，先做深呼吸動作二次，於第三次深呼吸後閉氣，再由肺部深處用力咳出。

深呼吸運動



每小時做 5-10 次，以利肺擴張，以保持氣道暢通，預防肺部塌陷。

噴霧器

一天使用四次，每次 15-20 分



鐘。使用時半坐臥於床上，由口吸入自鼻吐出，吸完後做背部叩擊，以加強咳痰的效果。

下床活動



早期下床活動，依恢復情況，逐漸增加活動量，可以促進呼吸功能及腸蠕動（排氣）。

六、出院後注意事項：

- (一)接受手術復原順利的病人，出院後依醫師指示或一週後回門診複檢。
- (二)若造口有皮膚紅腫、滲漏、管子脫落時，應速回醫院處理。
- (三)化學治療及放射線治療病人，參考衛教單張「化學藥物治療須知」、「放射線治療須知」。

七、結論：

請您依照指示執行手術前準備、手術前後注意事項及預防合併症等措施，可幫助您早日康復。

八、文獻查證：

林柏任、吳文傑、周益聖、徐博奎、林志陵、廖麗瑛&陳冠仰(2018)·食道鱗狀上皮癌現今治療進展·*內科學誌*，29(1)，28-37。

謝伊晴、邱哲琳、楊雀戀(2018)·食道癌病人的營養照護·*臨床醫學月刊*，82(6)，720-724。

鄒茵茵、張聿仁、黃慧雯、童惠芳、白玉珠(2015)·建立食道癌病人空腸造瘻之臨床照護指引·*腫瘤護理雜誌*，15(1)，25-38。

Stephan,F.,Boucheseiche,S.,Hollande,J.,Flahault,A,.Cheffi,A.,Bazelly,B.,& Bonnet,F.(2000).Pulmonary complications following lung resection :
A comprehensive analysis of incidence and possible risk factors.*Chest*,118(5),1263-1270.