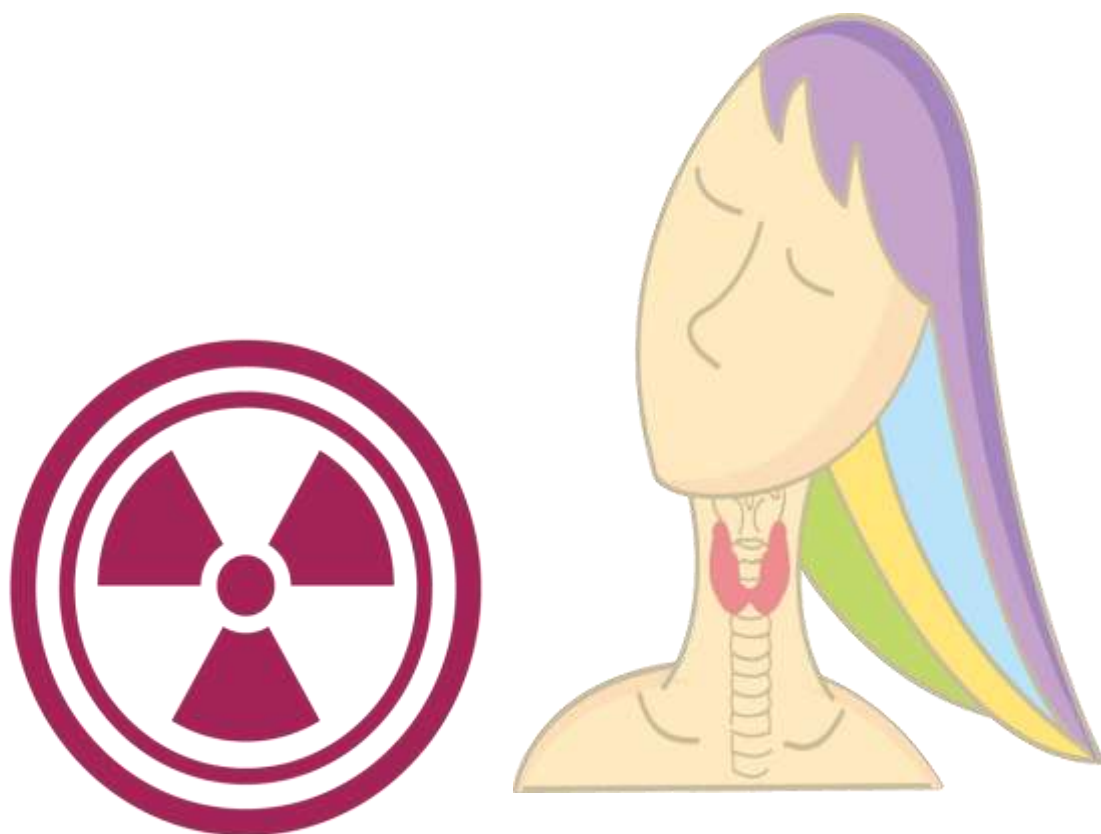




## 服用高劑量碘 131之注意事項



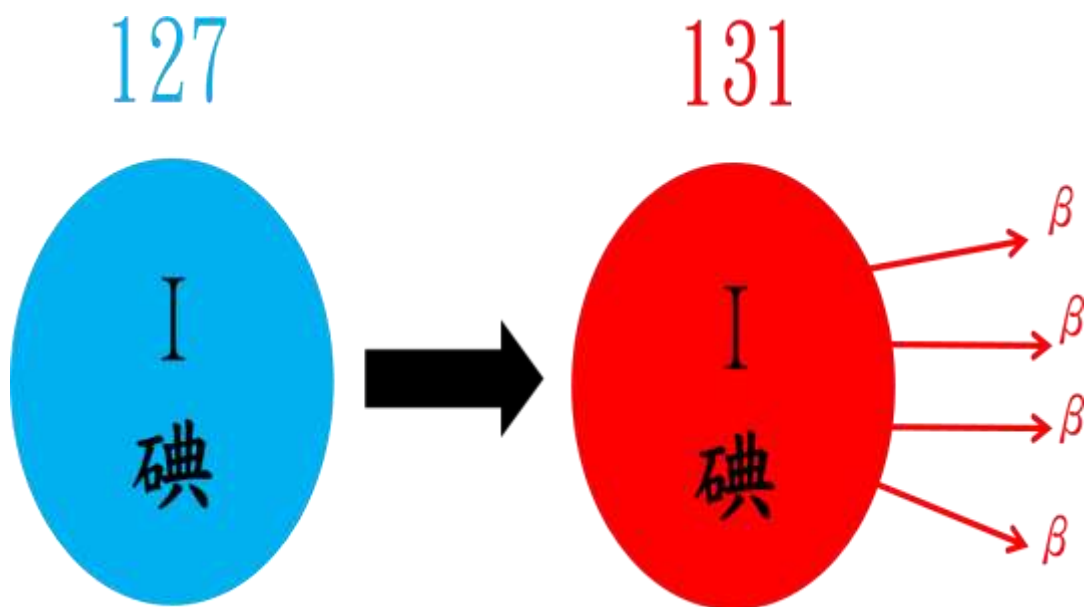
全人智慧 醫療典範  
愛心品質 創新當責

經核醫科及新陳代謝科醫師專家檢視

臺中榮民總醫院護理部編印

## 一、服用碘 131 作用及機轉

碘的正常原子量是127，是一般人甲狀腺經常吸收的微量物質；碘 131多了4個單位的原子量，比較不穩定，會釋放 $\beta$ 射線。 $\beta$ 射線在組織中射程約僅2毫米，因此對甲狀腺外的其他組織影響不大。



(一)碘-131癌症清除治療分化良好型之甲狀腺癌症的適應症包括：

- 1.分化良好型甲狀腺癌在甲狀腺全切除後屬於中高危險群的病人。
- 2.甲狀腺癌有復發或癌細胞侵犯周邊組織、遠處轉移適合碘131治療的病人。

(二)治療禁忌症包括：

1.懷孕或哺乳病人。

懷孕



哺乳



2.嚴重白血球及血小板過低 病人，

例如接受骨髓抑制作用的治療，像化學治療及全身治療。



經過臨床醫師的評估，需要對您進一步治療甲狀腺癌。希望透過下面介紹讓您對碘-131治療有進一步了解。

## 二、服用碘 131 副作用

(一)有10-30%病人會有噁心嘔吐、食慾不佳，甚至放射性甲狀腺炎的情況，也可能出現頸部腫脹，導致氣道阻塞、骨痛或神經系統症狀，可告知醫師給予藥物改善。



(二)可能會有短暫的味覺改變，甚至唾液腺發炎導致唾液腺分泌異常、嘴乾，可大量飲水每天約3000cc。



(三)大約 10% 到 25% 接受放射性碘治療的女性會出現一到四個月的短暫停經。

(四)少數發現有血球下降、菜瓜布肺及血癌現象。

### 三、服用碘 131 病人之注意事項

#### (一)住院前

1. 孕婦絕對不可接受此治療。

2. 治療前，應先採用低碘飲食

(以不吃海產、海帶、海魚、

蛋、巧克力及乳酪製品等含碘較高食物，烹調選用健康無碘鹽)二週及停用甲狀腺素四週以上。(選擇施打人工甲狀腺刺激素(rhTSH)方式，則不需停用甲狀腺素，但是仍建議在治療前進行低碘飲食。

3. 因服用碘131具有輻射性，需住在以鉛板隔離之特殊病房內，不可與外界接觸；請準備住院期間所需之衣物、零食(請只攜帶乾糧，避免有殘渣或廚餘之食物)、雜誌、音樂等(依安排住院之醫護人員所說明之住院天數)。





碘 131 病房



住院期間所需之衣物、零食

#### 4.4.瞭解環境設備：飲水機、監視器、電話分機 及直撥電話之使用。



### (二)住院時

- 1.服藥前需禁食4小時。
- 2.服藥後2小時才可開始吃東西，以利碘 131之吸收。
- 3.甲狀腺素藥物於碘 131服用後一天以上才再服用；其他藥物則可照一般方式服用，但須延至碘 131服用後2小時才可服用。



4.碘131通過腎臟排泄，服用後 48 小時內尿液濃度最高，應保持充足的水分（每天 3 L 至 4 L 液體）並經常排尿。



5.取用餐盤前，需先確定前室外面沒人後再打開中間的門，外面的門請隨時保持關閉。用餐儘量避免留下廚餘，餐點若需減量，請事先告知。



6.住院期間，請將餐具及廚餘分類好放入冰箱，勿丟一般垃圾桶。



7.放射線同位素碘131排泄率：前24小時約70%，前48小時約90%，前120小時約99%。排出的尿液及糞便中含有輻射性物質，故服用碘131後**8天內**，每次大小便後需沖水二次以上。

8.男性病人解小便時，請坐在馬桶上解尿，以避免噴濺，上完廁所務必洗手；如廁請用院內捲筒衛生紙，不需自備，排便使用後衛生紙請直接丟棄於馬桶內。



9.沐浴時，請先上廁所，不要將尿液解在地板，以免尿液污染浴室。

10.請務必留在您的房間內，除非有緊急狀況，不可擅自離開您的房間，經醫師許可後才能離開病房。



**STOP**

11.若有任何身體不適(聲音沙啞、喉嚨痛、頸部微腫)之現象請以電話與護理站聯絡。



12.接觸過體液(包含嘔吐物)的毛巾或是物品集中丟棄在指定的地方。





### (三)出院後

您已接受放射線同位素碘 131 住院隔離治療，現已達出院標準，但體內仍有一定程度的放射線，為減少對於其他一般民眾的影響，請依照下列指示在以下建議的期間內儘量減少對於特定群體的接觸(儘可能保持在一公尺以上(雙手臂張開)距離)。

提醒您：

- 1.請持續每天飲用1500~3000c.c.開水。
- 2.請儘可能使用個人或拋棄式餐具及個人衛浴設備並個別洗滌餐具及衣物。
- 3.請儘量使用坐式馬桶。
- 4.男性如廁採坐姿，避免尿液噴灑在環境中。
- 5.大小便後仍需要沖水兩次。



#### (四)返家注意事項

1. 出院當日，可恢復和家人同住但需要單獨睡。
2. 出院一日後，可恢復日常活動。
3. 出院一周內盡量勿與孕婦及未成人近距離(2公尺)接觸。
4. 出院三週後，可恢復一切日常活動，包含和孕婦及未成人同睡。



#### (五)其他出院輻射防護建議：

1. 生育年齡女性避免於治療後一年內懷孕(建議最好延長至一年以上)。
2. 男性病人於服用碘 131 治療後半年內不可使配偶懷孕。
3. 哺乳女性請停止哺乳。
4. 定期依回診時間返院追蹤治療。
5. 返院後垃圾靜置三日再丟棄。



#### 四、結語

出院後若有噁心、嘔吐、胃不適、聲音沙啞、味覺改變、頸部腫脹或喉嚨痛情形，請務必來電告知，將協助您後續處理。

聯絡電話：04-23592525-8131 或04-23741353。

## 五、參考文獻:

許翊歆、林靖芸 (2020) · 提升入住碘 131 隔離病人之入院照護指導滿意度及完整性 · *新臺北護理期刊* , 22(1) , 85-96 。 [https://doi.org/10.6540/NTJN.20200322\(1\).0008](https://doi.org/10.6540/NTJN.20200322(1).0008)

Ramamoorthy, R., Marwa, A. A., & Naima, A. B. (2022). Regarding care giving family members stray radiation exposures from discharged patients after administration of large dose therapeutic radioactive iodine in differentiated carcinoma thyroid. *Indian Journal Nuclear Medicine*, 37(1), 108-111. [https://doi.org/10.4103/ijnm.IJNM\\_122\\_21108-111](https://doi.org/10.4103/ijnm.IJNM_122_21108-111).

讓我們來進行測驗，以確認您已充分了解

1. 有懷孕及哺乳需求的女性，不可以進行高劑量碘 131 治療。

是 否 不知道

2. 進行高劑量碘 131 治療之後應多喝水，每天可以喝 1500-3000c. c. 開水，促進輻射物質排出。

是 否 不知道

3. 進行高劑量碘 131 治療前應採低碘飲食，可以吃海產、海帶、海魚、蛋及乳酪製品等。

是 否 不知道

4. 男性病人解小便時，請坐在馬桶上解尿，以避免噴濺，上完廁所務必洗手。

是 否 不知道

5. 進行高劑量碘 131 治療之後可能出現噁心、嘔吐、嘴乾、頸部腫脹情形，可以請醫師開藥處理。

是 否 不知道