



衛教編號：GYN-012

2008.10.01 訂定  
2018.06.20(10 修)  
2012.06.27 (1 審)

## 子宮鏡門診手術後 護理指導



全人智慧 醫療典範

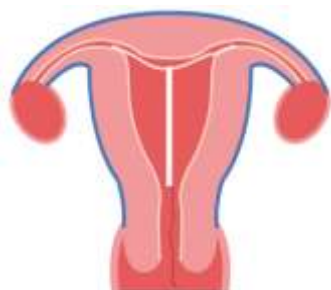
愛心 品質 創新 當責

經婦產科專科醫師專家檢視  
臺中榮民總醫院護理部編印



## 一、前言：

子宮鏡手術是婦科常用來進行診斷或治療。可以協助診斷子宮異常或出血、女性生殖道先天異常及子宮腔沾黏，並協助進行子宮腔內癒肉或肌瘤切除，避孕器或異物移除等。



避孕器



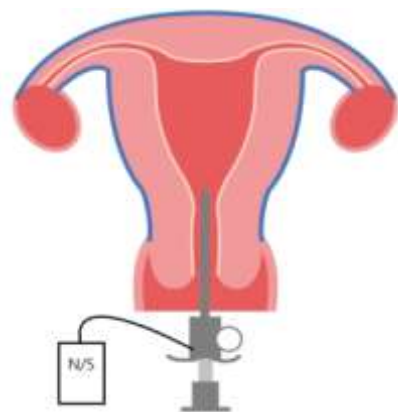
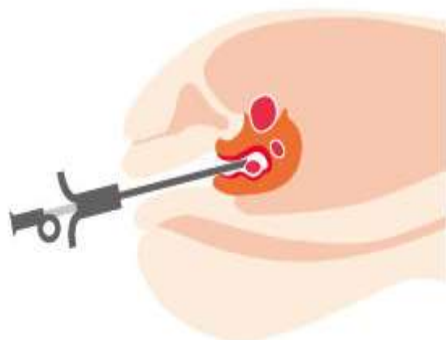
異常出血



子宮腔癒肉

## 二、手術簡介：

子宮鏡是子宮腔內視鏡的簡稱，在您麻醉後，醫生會將子宮鏡從陰道經由子宮頸放至子宮腔內進行檢查，最常見併發症為子宮穿孔、出血及感染





## 三、手術前準備



禁食禁水  
8 小時



家屬陪同



完成手術同意書、心電圖、胸部 X 光及抽血檢查。



攜帶健保卡  
身分證、錢



去除指甲油  
金屬物品、  
假牙、飾品等



術前 28 天  
完成麻訪  
門診大樓  
後棟二樓  
「麻醉前訪  
中心」

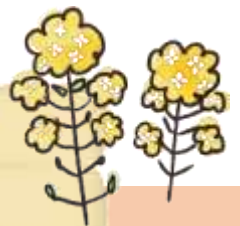
術前 30 分鐘  
至第二醫療大  
樓 3F 手術室  
報到



麻醉前訪中心

星期一到五

8 點到 12 點及 14 點到 18 點





## 四、手術當天流程



帶手術同意書、麻醉同意書、健保卡等



家屬陪同



移除身上的飾品等。更換手術衣，不用穿內衣、內褲。

家屬可經由電視螢幕得知您目前動向。

必要時醫師會向家屬說明手術情形。



術後恢復室觀察**一小時**，且生命徵象穩定後，可繳費領藥離院。

術後陰道會有少量出血，需準備衛生棉及紙褲

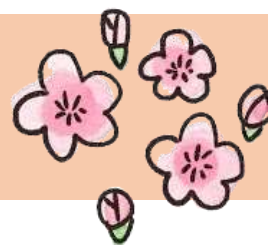


回家**勿**自行開車騎車





## 五、手術後注意事項：



### 術後當天

術後飲食除醫師教袋外無特別禁忌



術後可能會在陰道放置紗布



依照醫囑  
按時服藥

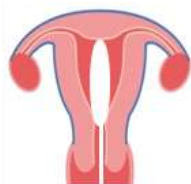


勿自行開車  
騎車回家



### 返家後照顧

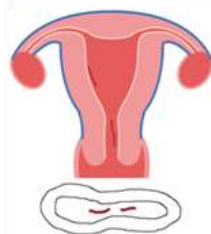
放置子宮內引流管，回診時醫生會幫你取出，請避免拉扯，如脫落務必提前回診。



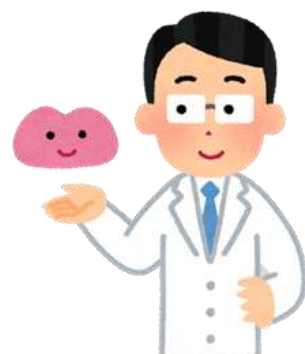
如大量出血、分泌物增加且有異味、痛、發燒情形出現請立即就醫。



術後一週內可能會有少量出血，請勿驚慌



術後需回診追蹤



## 六、結論



子宮鏡檢查有助於醫生作出診斷，

使您能儘早接受有效的治療。

所有外科手術都有若干風險，

此手術所的副作用及併發症包括輕微腹痛、

陰道出血、感染、子宮穿孔或對麻醉劑反應過敏等。

**如有不適請盡速就醫！**



如有任何疑問

可與我們聯絡

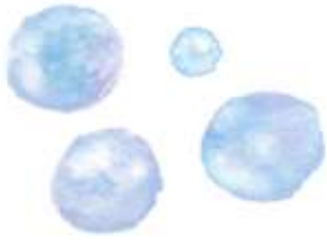


婦產科辦公室：04-23592525 轉 5801

婦科門診：04-23592525 轉 6557 或 6558

恢復室：04-23592525 轉 8 033 或 8 036

**祝您 早日康復！**



## 七、參考資料

林禹宏(2017)・子宮鏡在婦產科的應用・台北市醫師公會會刊，61(12)。

李和惠、林麗秋(2015)・生殖系統疾病之病人護理，胡月娟編著・內外科護理學下冊(五版)・臺北：華杏(第 145-280 頁)。

蔣美蘭、方郁文(2019)・常見的婦科檢查與治療，馮容莊編著・實用婦科護理學(六版)・臺北：華杏。

