



肝動脈灌注化學治療



全人智慧 醫療典範
愛心 品質 創新 當責

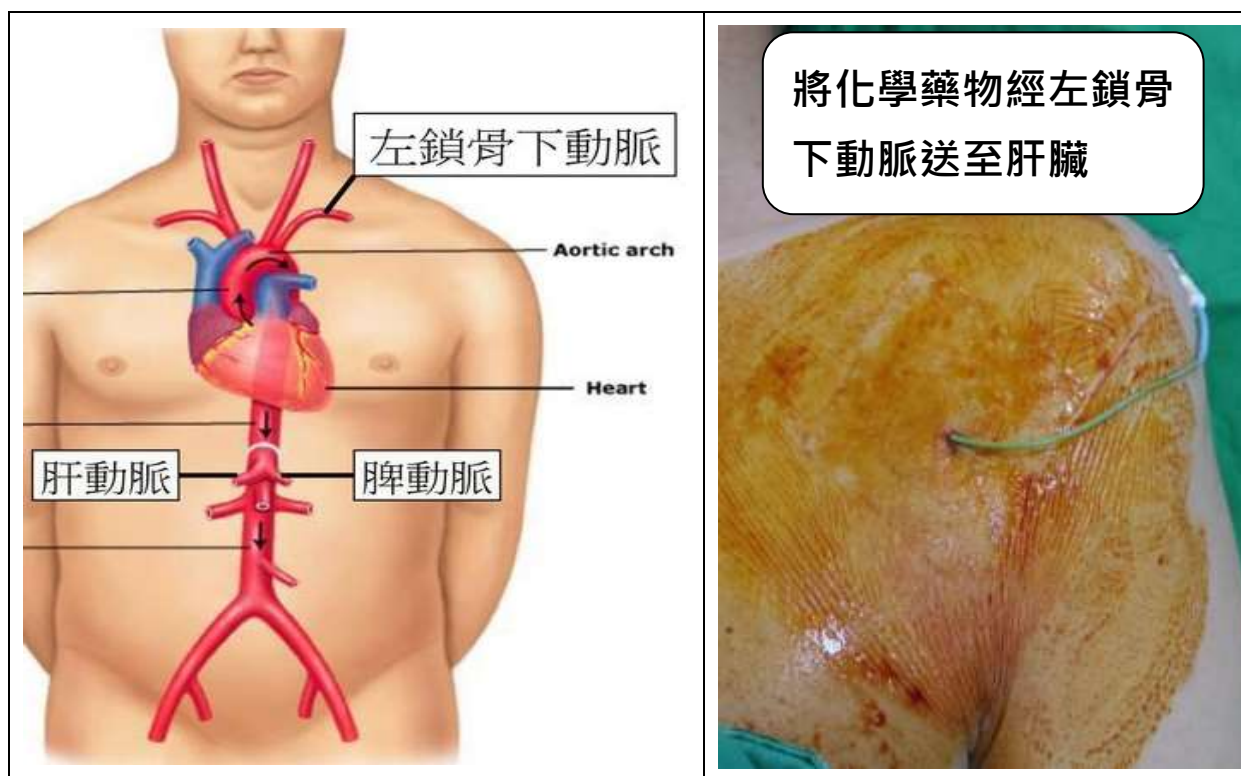
經胃腸肝膽科醫師或護理專家檢視

臺中榮民總醫院護理部編印

一、什麼是--

肝動脈灌注化學治療(HAIC)?

肝動脈灌注化學治療是屬局部的化學治療，醫師會在您的左鎖骨下動脈置入導管送至肝動脈，經由導管將化學藥物注入至肝臟，抑制肝癌細胞生長如：(圖一)。




圖一 肝動脈導管置入示意圖

圖片來源：<http://www.da-lei.com.tw/?p=4974>

二、肝動脈灌注化學治療--步驟

	確認「肝功能、凝血功能及血球指數」，許可下即安排肝動脈灌注化學治療。
	由放射科醫師經左鎖骨下動脈將導管送至肝動脈完成動脈導管放置，此過程於血管攝影室進行。
	完成導管放置返病室後，確認您的導管通暢、穿刺部位無腫、痛後，護理師即會為您從左鎖骨下動脈進行 5 天的化學治療。
	完成 5 天局部化學治療後，將到放射科室由放射科醫師移除動脈導管。

三、導管放置「前」要注意什麼呢？

- (一)填寫治療同意書。
- (二)檢查前「6 小時」，依醫師的指示禁食禁水，護理師會為您打上靜脈輸液。
- (三)「移除」身上的套頭緊身衣物或胸罩、項鍊等，更換病人服。
- (四)送檢查前，請去上廁所排空膀胱。

四、導管放置「後」注意事項



(一)進食時機	若無不適即可進食。
(二)加壓傷口	1.使用砂袋加壓「穿刺傷口」及「肩胛骨下方」。 2.傷口加壓時間 3小時 。
(三)下床時機	傷口 加壓3小時 後即可下床活動。
(四)身體評估	1.護理師會定時監測血壓、脈搏、呼吸， 會 避免 於「 左側上肢 」測量血壓。 2.傷口無須每日換藥，若發生嚴重滲血會立即幫您換藥，治療期間若感不適時，請告知醫護人員。
(五)化療期間	注意左肩 禁止 舉高或旋轉等大幅動作，並 避免 採左側臥導致壓迫導管部位，若有牽扯導管情形，應立即告知醫護人員。

五、導管「移除」後注意事項

- (一)動脈導管移除後返回病室，須以砂袋加壓注射部位 2 小時，即可移除砂袋並下床活動。
- (二)移除動脈導管次日，由護理師協助移除傷口紗布檢視傷口有無滲血或紅腫。
- (三)移除導管後，會定時監測血壓、脈搏、呼吸之變化。
- (四)移除動脈導管後的 24 小時內，請勿過度伸展患肢。

六、結論

現代腫瘤的治療不斷在進步，藉由肝動脈灌注化學治療提供癌症病人有多一種治療的選擇。

七、參考資料

- 陳怡燐、陳翊珺、吳怡蓁、吳佩盈、吳湘芝、吳靜怡、陳育臨、曾維莉 (2019) .提升經肝動脈灌注化療護理指導完整率. *嘉基護理* , 19(1) , 27-39 。 <https://doi.org/10.29936/DMFCCHJN>
- Li, S., Xu, J., Zhang, H., Hong, J., Si, Y., Yang, T., He, Y., Ng, D. M., & Zheng, D. (2021). The role of hepatic arterial infusion chemotherapy in the treatment of hepatocellular carcinoma: A systematic review and meta-analysis. *Chemotherapy*, 66(4), 124–133. <https://doi.org/10.1159/000518257>

讓我們來進行測驗，以確認您已充分了解

1. 肝動脈灌注化學治療是屬局部的化學治療，醫師會在您的左鎖骨下動脈置入導管送至肝動脈，經由導管將化學藥物注入至肝臟，抑制肝癌細胞生長。

是 否 不知道

2. 使用砂袋加壓「穿刺傷口」及「肩胛骨下方」，需加壓 3 小時。

是 否 不知道

3. 因為是局部治療，所以不需要確認「肝功能、凝血功能及血球指數」即可行肝動脈灌注化學治療。

是 否 不知道

4. 左肩禁止舉高或旋轉等大幅動作，並避免採左側臥導致壓迫導管部位及血壓監測。

是 否 不知道

5. 動脈導管移除後返回病室，須以砂袋加壓注射部位 2 小時，即可移除砂袋並下床活動。

是 否 不知道