



# 大腸鏡檢查需知

要注意什麼呢？

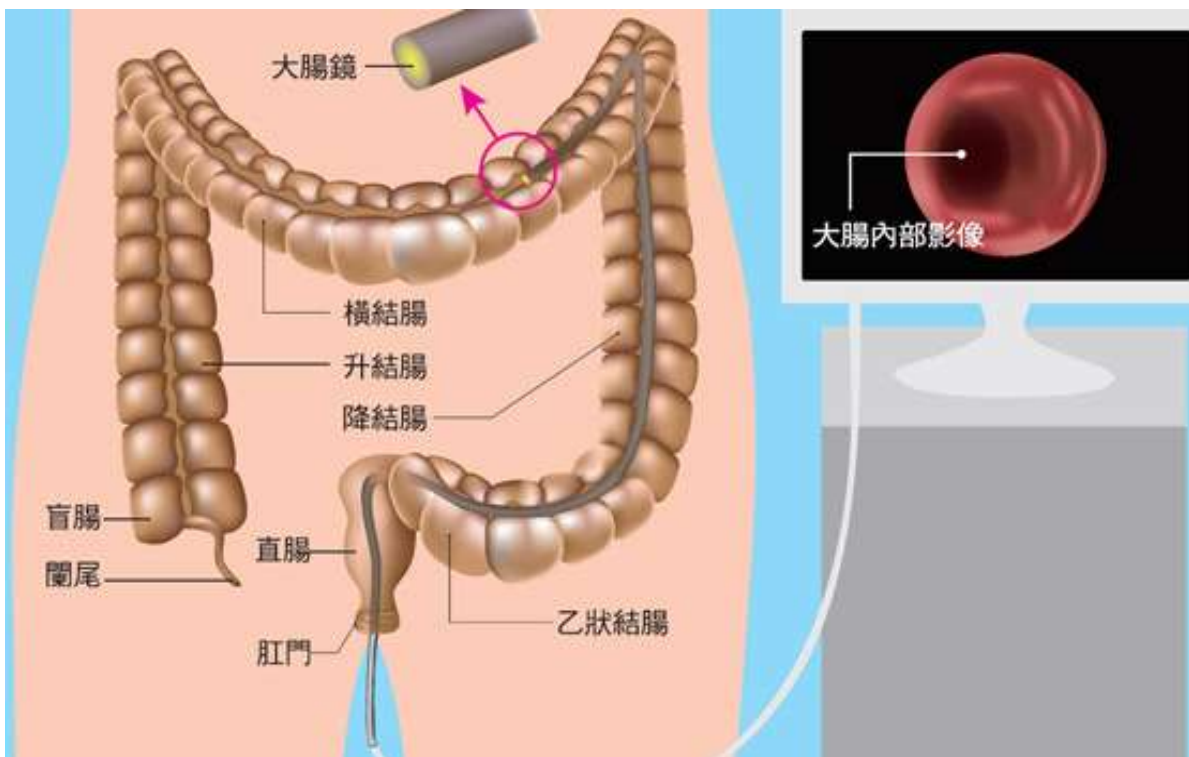


全人智慧醫療典範  
愛心品質創新當責

經大腸直腸科醫師檢視  
臺中榮民總醫院護理部編印

## 一、何謂大腸鏡檢查

- 大腸鏡檢查是利用內視鏡診斷大腸病變的方法之一。
- 檢查方式：醫師使用軟性纖維內視鏡由肛門緩慢進入直腸、乙狀結腸、降結腸、橫結腸、升結腸，在腸道不沾黏情況下最後到達盲腸。檢查過程如果發現有發炎、瘻肉、腫瘤及出血，可以進一步進行瘻肉切除、組織切片、電燒止血等醫療處置。



(取自 <https://.commonhealth.com.tw/article/article.action?nid=73051>)

## 二、檢查前準備

(一)填妥手術及麻醉同意書。

(二)於檢查前兩天採低渣飲食

### 低渣飲食

			
白吐司	饅頭	白稀飯	水煮蛋
			
蒸蛋	麵線	海綿蛋糕	瘦肉

### 不宜進食

					
荷包蛋	青菜	糙米	任何奶製品	高纖食物	起司

(三)檢查前一天只能服用清流質飲食

	
粥湯	運動飲料

(四)行無痛鏡檢者請於晚上 12 點後不可吃東西或  
喝水。

(五)依醫師指示服用清腸液

1. 耐福利散(Niflec ; GI klean)

上午檢查，檢查前一天晚上 6 點及清晨 4 點服用

下午檢查，當天早上 6 點及 10 點服用

※服用步驟：

①無味，共兩瓶，以 2000mL  
冷水稀釋。



②第一次喝完 1000 mL (約  
每 10 分鐘喝 200mL)。



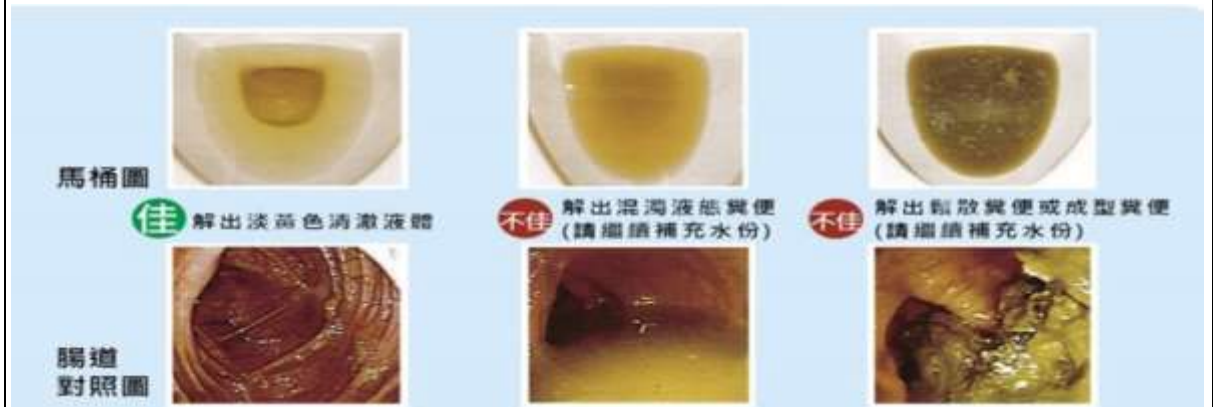
③接下來 1-2 小時喝完剩下的  
1000mL。



④喝下藥物約一小時會開  
始有便意感。



⑤請觀察排便型態，馬桶內糞液呈澄清透明黃色，代表清腸完畢。



## 2. 保可淨(Bowklean)

檢查前一天晚上 6 點及清晨 4 點各服用一瓶

※服用步驟：

①具檸檬香味，共兩瓶，以 2000mL 冷飲(舒跑、礦泉水)稀釋。



②請補充 1500mL 的水份或運動飲料。



③服用後可能會有噁心、嘔吐、腹脹情形，為正常反應，可待症狀減輕再繼續服用。



④服藥後約 30~60 分鐘開始有便意感，作用時間約 2~4 小時。





### 3. 其他慢性處方藥物。

服用降血糖藥物者，請於受檢當天暫停服用。



降血壓藥可配杯水服用。



服用抗凝血劑病人建議事先與原醫師討論用藥。



### 三、檢查後注意事項

(一) 腹脹、腹痛、排氣（放屁或打嗝），是因為鏡檢中打空氣到腸道的原因，約 6 小時至 2 天症狀會緩解，可藉由改變姿勢或多走動而改善。



(二) 於\_\_\_\_\_可先試喝開水，若無噁心、嘔吐現象，即可開始進食。當日先採半量、軟質飲食，隔日即可恢復正常飲食。軟質飲食包含稀飯、麵條、饅頭、蒸蛋…等，避免硬質蔬菜及核果。

(三) 如有瘻肉切除者，一個禮拜內應採溫和、軟質飲食。溫和飲食應避免胡椒、辣椒、酒類、硬或酸之水果。

(四) 檢查後因為麻醉藥物的影響，會有頭暈現象，當天不宜自行開車或騎機車，以及操作機械性工作。

#### 四、返診注意事項

(一) 返家後如果出現腹部劇烈疼痛、解大量血便、發燒等異常狀況，應立即返回急診就醫。

(二) 若是行大腸瘻肉切除術，由醫師根據臨床判斷決定下次追蹤時間，您下次門診時間為

\_\_\_\_\_月 \_\_\_\_\_日 \_\_\_\_\_午， \_\_\_\_\_診間。

#### 大腸鏡檢查後，您必須要記住的事：

1. 檢查結束後兩小時可開始試喝開水，並依照護理人員指示之飲食注意事項進食。
2. 感到腹部疼痛加劇、解血便、發燒時，應該要趕快回急診處理

#### 【資料來源】

1. Rutherford, C. C., & Calderwood, A. H. (2018). Update on Bowel Preparation for Colonoscopy. *Current Treatment Options Gastroenterology* 16(1), 165-181. doi: 10.1007/s11938-018-0165-3