

衛教編號：HEMA-002

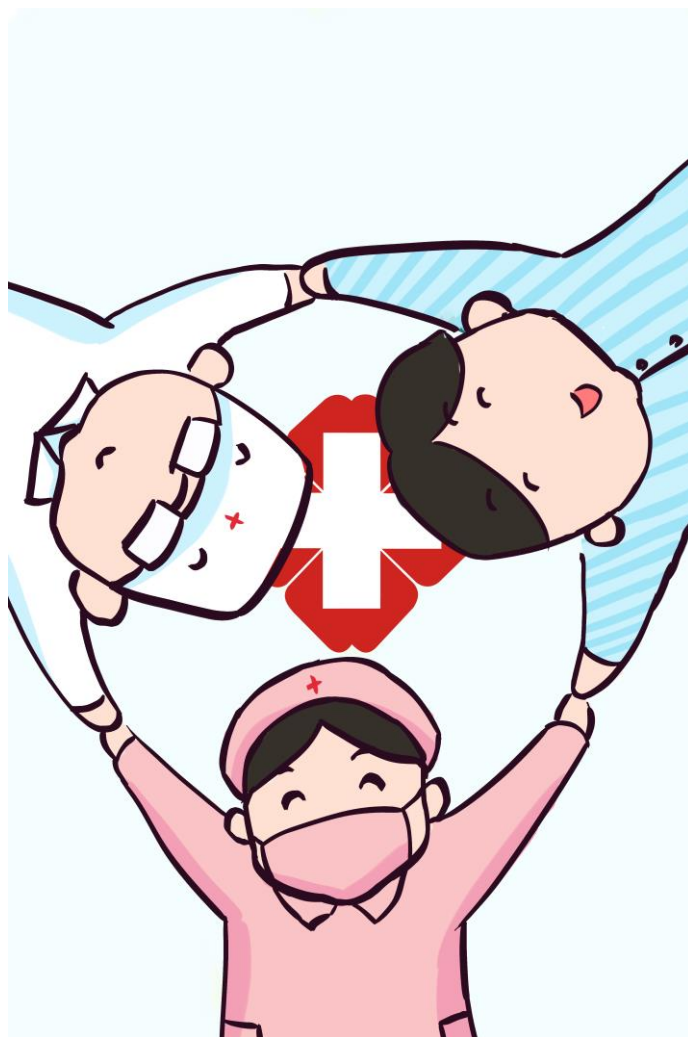
1995.06.06 訂定

2020.03.12 (8 修)

2022.08.27 (14 審)



化學藥物治療後保護隔離注意事項



全人智慧 醫療典範
愛心 品質 創新 當責

經血液腫瘤科醫師或護理專家檢視
臺中榮民總醫院護理部編印

一、為什麼需要保護隔離？

健康人體的菌叢通常不會讓人生病，但若疾病或治療的副作用而使您抵抗力下降，因而導致原有菌叢失去平衡就會增加受感染機率。所以，您是需要被保護的！



二、保護自己的方法

(一) 限制訪客：病人接受化學治療或放射線治療後，白血球會降低(嗜中性白血球小於 1000 個/立方毫米)，此時抵抗力比正常人低，為避免遭受感染應避免以下情形：

- 避免接觸嬰幼兒。
- 避免鮮花、盆栽。
- 帶有感染源的訪客，如有發燒、喉嚨痛、咳嗽、腹瀉、感冒等症狀或麻疹等流行性傳染病者勿探病。



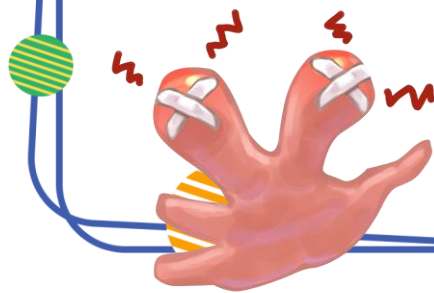
- 固定照顧者，且訪客每日限 1-2 人。
- 儘量以電話、視訊表達其慰問之意。
- 探視前應先洗手及配戴口罩。



(二) 病人照顧：著重在預防感染。

1. 個人衛生：

- 每日洗澡及隨時維持清潔。
- 飯前、便後要洗手。
- 可使用水溶性潤膚油防止皮膚乾裂。
- 四肢軀幹、會陰部及肛門口等身體任何部位有紅、腫、熱、痛及潰瘍情形，應立即告知醫護人員。
- 照顧者需做好個人衛生清潔。
- 每次進食後須執行口腔衛生，依醫師處方使用漱口水，當口腔內有潰瘍時，應加強口腔護理。



2. 食物的選擇：

- 均衡飲食，食物應煮熟，當餐食用完畢。
- 避免生食，如生魚片、生菜及優酪乳。
- 選擇可削皮的水果。



3. 個人安全：

- 應剪短手、腳趾甲。
- 保持清潔，避免使用尖銳器具。
- 到公共場所時應配戴口罩，口罩如有髒汙或潮濕則應更換。

4. 環境方面：

- 儘量避免到人多的地方活動，以防感染。
- 垃圾桶及便器勿置於床旁。
- 所有便器、尿壺使用後應立即清洗並晾乾。
- 寵物也可能是致病菌的來源，儘量避免接觸。
- 環境週遭勿堆放太多物品以防灰塵堆積。
- 擦拭環境應使用濕布，避免空氣灰塵飛揚。

三、什麼情況可能已經有感染了？

最常見的是發燒，所以當您回家後，請每天固定時間測量體溫，若耳溫上升至 38°C ，隔一小時再量仍未下降，或高燒至 38.3°C 以上，應立即赴急診就醫。住院病人，如有以下症狀，應立即告知醫護人員，做適當處置。

- 畏寒或寒顫現象。
- 咳嗽、呼吸急促及喘。
- 解尿有灼熱感。
- 嚴重腹瀉。
- 皮膚或注射部位有紅腫、疼痛或灼熱感。
- 發燒(腋溫超過 37.8°C 或口溫超過 38°C)。



➤ 發燒時若無畏寒及其他限制，請多喝開水，減少衣物、被蓋，降低室內溫度，以利體溫降低。



四、總結

「預防勝於治療」，在抵抗力降低時隨時做好保護性隔離，避免任何感染機會，小心保護自己才能有健康的身體迎接更多的挑戰。



五、參考資料

杜玲、陳秀勤、劉清華、楊婉萍（2019）·癌症

病人之護理·於胡月娟總校閱，內外科護理

學（六版，288-291 頁）·華杏。

張薰榕（2021）·血液系統疾病病人的護理·於廖張

京棣、蔡秀鑾總校閱，最新實用內外科護理學（六

版，第 14 章，5-76 頁）·永大。