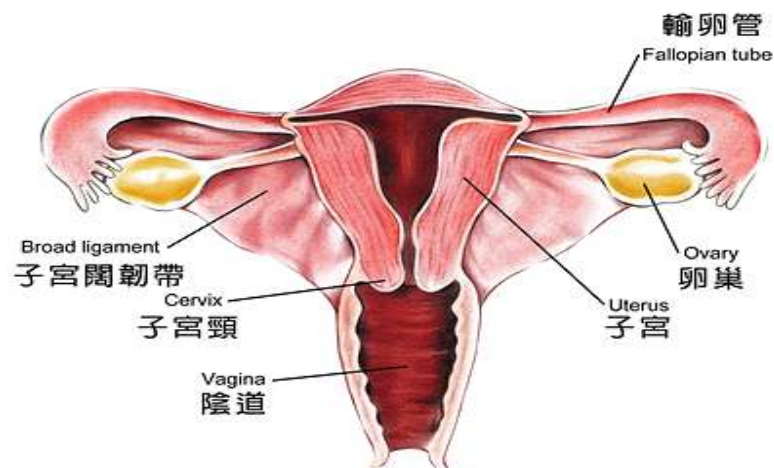




經腹部全子宮切除手術後照護 (Abdominal Total Hysterectomy)

子宮解剖構造



全人智慧 醫療典範
愛心 品質 創新 當責

經婦科專科醫師檢視
臺中榮民總醫院護理部編印

一、手術簡介：

子宮位於骨盆內，前為膀胱後為直腸，其它器官包括卵巢、輸卵管、子宮頸和陰道。切除子宮的適應症為：子宮肌瘤、子宮內膜異位、子宮腺肌症、子宮頸原位癌…等。因經腹部切口移除子宮，術後傷口有直切及橫切兩種，醫師會評估並與您討論決定手術方式。

二、手術前檢查及準備：

- (一) 血液、尿液常規檢查。
- (二) 胸部 x 光、心電圖檢查。
- (三) 麻醉前訪視。
- (四) 填妥手術同意書及麻醉同意書。
- (五) 準備皮膚：為您手術部位附近毛髮剃除。
- (六) 視需準備口腔棉棒、免洗褲、衛生棉，束腹帶、沖洗壺，如圖一。



圖一 備物

(七) 視需要執行腸道清潔。

(八) 午夜後開始禁食、禁水。

三、手術後注意事項：

(一) 飲食注意事項

1. 手術後禁食時可使用口腔棉棒沾水嘴唇或清水漱口潤濕口腔。
2. 全身麻醉後如有嘔吐現象請採側臥，避免吸入性肺炎。
3. 經醫師許可先試喝溫開水，如無嘔吐、腹脹發生可逐漸恢復飲食，需先避免脹氣食物，如牛奶、蕃薯及豆漿等。



(二) 手術後疼痛

1. 若傷口疼痛，請告知醫護人員，將依醫師指示給予止痛劑。
2. 咳嗽及變換姿勢時可雙手輕壓住傷口。

(三)傷口照護。

1. 若傷口為腹部直切，護理師會於手術後約 24 小時為您的傷口換藥，若傷口為橫切者，手術後 48 小時才需換藥。
2. 若腹部傷口為橫切(如圖二)，美容膠黏貼不需拆線；若為直切傷口，經醫師評估可拆線，拆線後可貼覆美容膠，美容膠需在每週或脫落時需更換，一般而言須持續貼覆 3-6 個月。除了美容膠，您也可選擇其他自費傷口敷料。



圖二 橫切傷口

3. 返家後可採淋浴，切勿泡澡或浸泡傷口，美容膠若因洗澡弄濕，可用衛生紙或乾毛巾拭乾，也可使用吹風機冷風吹乾。

(四)預防併發症

- 1.全身麻醉後會發生喉嚨疼痛、癢、多痰的情形，如想咳嗽時可雙手按輕壓住傷口，將痰液咳出，需要時可使用蒸氣吸入，以減少肺部併發症。
- 2.宜多翻身改變姿勢以促進腸蠕動。
- 3.儘可能早期下床活動，下床時需注意採漸進式下床活動，先坐於床緣，待頭不暈時再下床站立，活動及變換姿位時需有家屬陪伴，以避免跌倒。
- 4.手術後，您可能放置導尿管，經醫師評估後即可移除，此時，您必須保持尿管通暢、勿壓折管路。移除尿管後，如有頻尿、小便困難，請告知醫護人員。
- 5.陰道會排出少量血性分泌物，您必須勤換衛生棉墊並保持會陰部清潔，以避免感染。

四、出院照護注意事項：

- (一) 採均衡飲食，可攝取高纖維食物，如花椰菜、蘆筍、麥片、黃豆及足夠的蛋白質，如牛奶、蛋及肉類。
- (二) 手術後應多休息，漸進式增加日常活動。
- (三) 束腹帶持續使用四～六週。
- (四) 若有發燒、傷口化膿、下腹劇痛或陰道大量出血，應至急診就醫。
- (五) 經醫師診視確認才可恢復房事。
- (六) 手術後相關之女性荷爾蒙藥物使用、性生活等疑問，請與醫護人員討論或諮詢。
- (七) 您若有其他問題，可以打以下電話詢問：
婦科辦公室：(04) 23592525 轉 5801
婦科門診：(04) 23592525 轉 6557 或 6558
婦科病房：(04) 23592525 轉 8086 或 8087